

10-701350-203 számú Tulajdonosi Közösség (Vadászati Közösség)

H i r d e t m é n y !

Alulírott **Bányai Béla**, (3399 Andornaktálya, Szabadság utca 6/a), mint a **10-701350-203** kódszámú vadászterület Tulajdonosi Közösségének képviselője, a vad védelméről, a vadgazdálkodásról, valamint a vadásatról szóló 1996. évi LV. törvény (a továbbiakban: Vtv.) 12. § (13) bekezdése, valamint 14. § (1) bekezdése alapján, jelen Hirdetmény elválaszthatatlan 1. számú mellékletként csatolt Térképkivonaton, továbbá az azon megjelölt töréspontokat szövegesen is meghatározó határleírásban körülhatárolt vadászterületen földtulajdonnal rendelkező földtulajdonosok részére, a vadászterület tulajdonosi közössége által 2017.07.19-én a 2017/5 számú közgyűlési határozattal elfogadott Működési Szabályzat 5.5 pontja alapján, jelen Hirdetmény útján tájékoztatom a tisztelt földtulajdonosokat a 2017/18-as vadászati évhez köthető vadászati hasznóbérleti díjak kifizetésének rendjéről.

A Működési Szabályzat 5.5 pontja alapján a képviselő, a vadászati év lezárását követő 60 napon belül intézkedik hasznóbérleti díjnak a földtulajdonosok részére történő kifizetéséről.

A működési szabályzat szerinti levonásokat követően a tulajdonosokat megillető hasznóbérleti díj mértéke a 2017/18-as vadászati év után: 342 Ft/ha

A kifizetések teljesítésére közvetlenül a tulajdonosnak, vagy banki átutalással van lehetőség.

A tulajdonjog igazolásaként a közös képviselő a következő dokumentumok valamelyikét fogadja el:

- a) az ingatlan tulajdoni lapjának hiteles másolatát;
- b) az ingatlan tulajdonjogának földhivatali bejegyzéséről szóló határozat eredeti vagy közjegyző által hitelesített másolati példányát;
- c) az ingatlanügyi hatóság által papíralapon vagy elektronikus adathordozón kiadott földkönyvet vagy tulajdonosi adatokkal kiegészített földkönyv kivonatot;
- d) az ingatlanügyi hatóság által papíralapon, vagy elektronikus adathordozón kiadott, a tulajdonosok nevét, tulajdoni hányadát, a földrészletek helyrajzi számait, valamint azok területét hektárban tartalmazó összesítőt;
- e) az ingatlan-nyilvántartási adatbázishoz adatátviteli vonalon való csatlakozással számítógépes hálózaton történő adatkéréssel történő helyszíni adatbemutatót, vagy a tulajdoni lapról elektronikus formában szolgáltatott nem hiteles másolat helyszíni bemutatását!

A tulajdonos az Öt megillető hasznóbérleti díj kifizetését

- postai úton, a 3300, Eger, Kossuth L. u. 18., vagy

POLGÁRMESTERI HIVATAL 3035 Gyöngyöspata, Fő u. 65.		
Iktatás napja: 2018 ÁPR. 26		
Iktatószám: 629-5	Mell.:	Ikt.szignója: Sz-W.
Ügyintéző: Dr. Sándor B.	Határidő:	

- elektronikus levélben az egererdo@egererdo.hu címre elküldött írásos kérelemben kérheti, a tulajdonjog igazolására alkalmas mellékletek egyidejű csatolásával.

Amennyiben a jogosult földtulajdonos a kifizetést készpénzben kéri, előzetes egyeztetést kérünk a 30/9831-406 számú telefonon. A készpénz átvételének helye: 3300 Eger, Kossuth Lajos utca 18.

Amennyiben a jogosult földtulajdonos a kifizetést átutalással kéri teljesíteni, kérjük megadni a számlavezető pénzügyintézet nevét és a bankszámla számát, amelyre a jogosult a díj átutalását kéri.

A tévesen megadott adatokból fakadó jogkövetkezményekért a közös képviselő felelősséget nem vállal!

Az írásos kérelemben az érintett ingatlanokra vonatkozóan kérjük megadni következő adatokat:

Község, helyrajzi szám, művelési ág, tulajdoni hányad, tulajdoni hányadra eső terület (ha, m²).

A 2017/18-as vadászati évre vonatkozóan a haszonbérleti díj kifizetési kérelmek benyújtására jelen hirdetmény kifüggesztésének dátumától van lehetőség.

A közös képviselő, a felsorolt feltételeknek megfelelő, hiánytalanul benyújtott kérelmek esetében a haszonbérleti díj kifizetését 30 munkanapon belül teljesíti.

Adózási szabályokra vonatkozó tájékoztatás:

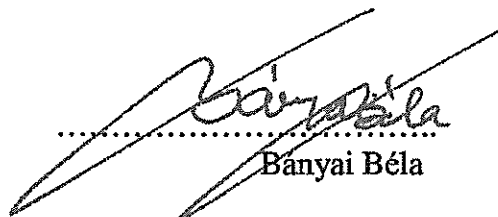
A haszonbérleti díj az ingatlan bérbeadásból származó jövedelemnek minősül. 15% személyi jövedelemadó terheli. Az 1995. évi CXVII. (szja) törvény 1. számú mellékletének 9.8 pontja szerint adómentes a jövedelem, ha a haszonbérlet időtartama az 5 évet eléri. A jövedelem adózását a tulajdonos önállóan bonyolítja.

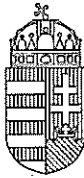
A közös képviselő a tulajdonjog igazolására benyújtott dokumentumokat mindaddig érvényesnek ismeri el, míg az ingatlan/ingatlanrész tulajdonjogában bekövetkezett változást az érintett földtulajdonos be nem jelenti a közös képviselő felé.

A bejelentési kötelezettség elmulasztásából fakadó jogkövetkezményekért a közös képviselő felelősséget nem vállal!

A Hirdetmény egyidejűleg kifüggesztésre kerül a vadászterülettel érintett települések valamennyi önkormányzatánál.

Eger, 2018. április 2.


Banyai Béla



HEVES MEGYEI KORMÁNYHIVATAL
EGRI JÁRÁSI HIVATALA

Ügyintéző szervezeti egység:	Agrárügyi és Környezetvédelmi Főosztály Földművelésügyi Osztálya
Iktatószám:	HE-02/FMO/3162-4/2017.
Ügyintéző:	Vermes István
Telefonszám:	+363651761

Tárgy: Vadászterület határának megváltoztatása.

A földművelésügyi hatósági és igazgatási feladatokat ellátó szervek kijelöléséről szóló 383/2016. (XII.2.) Korm. rendelet (a továbbiakban: Korm. rend.) 60. § (1) bekezdésében foglaltak alapján, a Heves Megyei Kormányhivatal Egeri Járási Hivatala (a továbbiakban: területi vadászati hatóság) vadászati igazgatási hatáskörében eljárva, **elsőfokú hatósági eljárásban** meghoztam az alábbi

Határozatot:

A HE-02/FMO/2603-1/2017. számú határozattal kijelölt 10-701350-203 kódszámú vadászterület határát az alábbiak szerint **változtatom meg**:

Kiindulópont a Heves-Nógrád megyehatár és a Dobódéni dózerút találkozási pontja. Innen a határ ÉNy-i irányba indul a dózerúton a nagy kanyarig, ahol a Szuha 6D és a Szuha 10A erdőrészlet találkozik (egyben erdőtaghatár). Innen a gerincvonalon lefut a Kis dobódéni tisztásig (TI4). Itt becsatlakozik a Gombás-tóhoz vezető útba és ezen halad É-nak a Szuha 5F és 5B erdőrészlet határán lévő határdombig. Itt Ny-nak fordul a határdombon a birtokhatárig. A birtokhatáron halad tovább Ny-felé. Becsatlakozik a Szuha 21E erdőrészleten keresztülmenő földútba, és ezen vezet tovább majd becsatlakozik a galyai úti üdülőtelep D-i sarkánál a Szuha-Mátraalmási közútba. Innen Szuha felé halad tovább a Bochíd felé vezető erdészeti feltáró út elágazásáig, majd ezen az úton Ny-i irányba a Bochíd-i erdésztházat érintve halad az út és a Medve-patak kereszteződéséig. Itt ÉNy-i irányba a patak folyásán halad lefelé a Nagybátonyból induló Mátrai út folytatásaként menő földútig. A földúton É-i irányba halad a Mátrai út csatlakozásáig. A Mátrai úton tovább É-i irányba Nagybátonyba a Mátrai út és a Lengyend felé vezető út kereszteződéséig, majd a közúton Ny-i irányba Nagybátonyon keresztül a 21 – es számú főútig. Innen a főúton haladva a 38-as kilométerkö előtti hídig, a Mátraverebélyi községhatárig. A községhatáron az árok a Zagyvág, majd a községhatár a Zagyván és a Hatvan-Salgótarján vasútvonalon keresztül a Mátraverebély, Bátornyerenye, Tar községek hármashatáráig. Innen D-DK felé a Bátornyerenyei községhatáron fölmege a Köerdő-tetőre, egészen a községhatár és a Borókási főfeltáró út találkozásáig, ott a főfeltáró úton halad tovább K-i irányba az É-D irányú villanypásztáig. A villanypásztán D felé haladva, keresztezve a Csevice völgyet a Várbérci útig.

Ezen az úton (mely sárga jelzett turista út), D-K irányba halad a Patai úton keresztül a Kőkapuig. A Kőkapunál a megyehatáron Ny-nak fordul Kosik-tanya felé az állami és a magán terület határán lévő útig. Az úton tovább Hasznos-Mátrakeresztes műútig. A műúton Galyatető irányába a Hegyalja út kereszteződéséig. Itt jobbra kanyarodva D-i irányba halad az utca végéig, mely a Fitó-patak völgyébe torkollik. Ezen a völgyön (vízfolyáson) felfelé haladva D-Ny-i irányba a Szép-kilátói magaslelet érintve a megyehatárig, majd a megyehatáron ÉNy-nak fordul. A megyehatáron halad tovább a Remete-kúthoz vivő útig. Innen az úton É-Ny-nak tart, majd a Csátárda-gerincen vivő úton halad ezen út és a Bredár háznál elvezető út kereszteződéséig. Innen a határ DNy-i irányba halad a Bredár ház melletti földúton és becsatlakozik a 0101 hrsz-ú földútra, D-i irányba tart a 0174-es hrsz-ú belterület határáig (Muzslai üdülők). Itt DK-nek fordul és a belterület határán halad tovább egészen a 0105/3 hrsz-ú területig, melynek a déli határán becsatlakozik a 0106 hrsz-ú útba. A határ ezen az úton déli irányba halad egészen a Hosszúbérc patakig, ahol áthalad és csatlakozik a 0142-es hrsz-ú útba. Ezen az úton eléri a 0103/8-as hrsz-ú területet és ezen terület DK-i határán vezető úton megy tovább a 0143 hrsz-ú útig, majd ebbe csatlakozva Ny-i irányba halad tovább a Pásztó 16E és a Pásztó 15B erdőrészlet (erdőtag) határáig. Itt délnek fordul és ezen a határon halad a 19/4-es határdombig, majd a 225-ös határdombig. Itt az erdőszélen a határ keleti irányba halad a 150-es számú határdombig, innen egyenesen a 130-as határdombig, majd 131-es határdombig. Itt délnek fordul az állami erdő határán és halad a 122-es határdombig, mely a Nagymási üdülőterületen van az Almási utca és a Völgy utca kereszteződésénél. Innen az Almási úton (műút) halad végig a Pásztó–Szurdokpüspöki (0126 számú) közútig, ahol délnek fordul.

A közúton bemegy Szurdokpüspökibe a főút és a Temető utca kereszteződéséig. Itt K-nek fordul és a Temető utcán halad végig, mely beletorkollik a Diós-patak völgyébe vezető földútra (ezen az úton halad a zöld turista jelzés is). A határ ezen a földúton halad a 0206/15 hrsz-ú útig. Ezen a földúton (0206/15 hrsz.) DK- felé halad az Istenfa-tetőre egészen a Laposi legelők ÉNy-i sarkáig. Itt az erdő és a legelő szélén haladva K-i irányban rátérve a 0209/45 hrsz-ú földútra. Ezen az úton tovább haladva ÉK-i irányba egészen a Balázs csapás-i erdő szélén feljövő út elágazásáig. Innen DK-i irányba haladva az úton a megye határáig. A megye határról DK felé az állami erdőterület birtokhatárán végig maradva Nagyparlagon, Cserekalján át a Hármashatárig. A gyöngyöstarjáni község határon D-felé a Ferge rétig. Itt a birtokhatáron K, majd újra D-felé a Nyelvelő feletti földúton, a 0405 hrsz. É-i határvonalán vissza a birtokhatárra majd tovább K-felé a fajzati gyümölcsös és pince északi határán lévő kerítésig, majd azt követve a fajzati aszfalt útig. Az úton át K felé tovább a birtokhatáron a Gyöngyösoroszi község határra. A közigazgatási határon É felé a Kis-Kerek rétig. Ott tovább kelet felé a nyiladékon az egykori ércbányai iparvasút nyomvonaláig. Ezen É-felé haladva a HAF üzem kerítéséig. A kerítés nyomvonalán K-i irányban a Gyöngyösoroszi-Károlytáró közötti közútig. A közúton É felé haladva a 041/1 hrsz. É-i határvonalát jelölő Besze Jankó nyiladéki. A nyiladékon K-i irányban a Gyöngyössolymos-Gyöngyösoroszi közigazgatási határig. A község határon D felé a Barna-rét feletti taghatárig. A taghatár nyiladékon K-i irányba a Monostor – patakig, a patakon Déli irányba fordulva a Bodrirét folyásig. Tovább a birtokhatár nyiladékon a dózerutat keresztezve az Üstökfőn lévő 174. sz. határdombig. Innen észak, majd délkelet felé fordulva tovább a birtokhatáron a 73-as erdőtag É-i határát jelölő nyiladéki. A nyiladékon K-i irányba a Szén-patakig. A patakon D-i irányban Lajosházáig, innen a kelet felé vezető nyiladékon a Gyöngyös-Gyöngyössolymos község határra. A község határon D-i irányba tovább a 24. sz. főútvonal kereszteződésig, majd dél felé a Mátrafüred-Abasár közúti kereszteződésig.

Mátrafüred Belterületén a 24.sz. főút abasári elágazásától Abasár felé balról becsatlakozó 0137/1-es hrsz-ú Benehátra vezető útig. Innen végig a birtokhatáron a vadaskert kerítéséig, majd a vadaskert felső kerítésének mentén (Ny-ról és É-ről kerülve a kertet) az állami erdő határán a Kiskő-völgy É-i sarkáig. Az Alsó-Kékesvölgyi út visszafordító kanyarjától tovább DK-i irányban a községhatáron a Vár-patakig. A patak a markazi Várhegy lábáig, az erdőtaghatárig. A Vár-hegy aljától K felé az erdőtaghatáron, ami a Vár-hegyi tömb után egyben az állami erdő határa is (Markaz 021 hrsz D-i határa), a Tarjánka-patakig. Innen D-i irányban a Tarjánka-patak valamint az állami erdő határa (a Domoszló 0421/2 hrsz D-i határán, Pipis-i erdőtömb, Domoszló 0421/1 és 0427/2 D-i határa), a Závoza-patakig. A Závoza-patakon É-i irányban a Domoszló 0438 hrsz határáig, majd azon ÉK-i irányban a Domoszló 0437/4 K-i sarkáig (ennek a szakasznak a kifestése szükséges), a Domoszló-Kisnána községhatárig. Innen tovább a községhatáron a Jagus-tisztásig. A tisztás D-i és Ki- határán a Kisnána 0202/1 (Kisnána 12/H kerítés) határáig. Innen a kerítés, majd a Kisnána 12-es erdőtag határán a Jóidő-hegy gerincen DK-i irányban a Tarnóca-patakig, majd a Kisnána 4/E erdőrészlet D-i határán a verpeléti vadaskert kerítéséig. Innen a kerítés mentén majd az úton lefelé az úsztatói épületet együttest megkerülve a vadaskert kapujáig, kerítéséig. A kerítés mentén a bányaterületig, onnan a bánya területén keresztül a Verpelét 0358/3 hrsz, 0358/4 hrsz és 0357/2 hrsz D-i határán a vadaskerti kerítésig. Innen a kerítés majd a Tarnóca-patak mentén a Verpelét-Kisnána közútig. A közúton Verpelét felé a Verpelét 0342/4 hrsz. határánál leágazó, volt lőtéri aszfaltútig. Ezen az úton É-i irányban az út végéig, majd a szőlők határán (a Verpelét 0366 hrsz ÉK-i határán) vissza a vadaskerti kerítésig. **Tovább a Vadaskert kerítését követjük a Tarnaszentmária 1-es erdőtag DNY-i határáig, innen K felé haladva a Tarnaszentmária 1-es majd a 2-es erdőtag D-i határán egészen a Tarnaszentmária 073 hrsz D-i határáig, ami egyben a Tarnaszentmária 3-as erdőtag határa is. A taghatáron tovább K-i irányba, a Tarnaszentmária 073 hrsz és a Tarnaszentmária 3/A erdőtag határ találkozási pontjánál DK felé fordulva Sirok-Kőkútpuszta-Tarnaszentmária közútig.** A közúton a 24. sz. főútig, azon K-re Sirok községbe a szajlai elágazóig. Innen tovább a közút a Sirok 0153/8 hrsz-ú útig. Ezen az úton a Tarnán keresztül, a Tarnától az erdőhatáron (Sirok 099/3 hrsz, Sirok 1-es erdőtag) végig a szajlai dózerútig. A dózerúton D-i irányban a Sirok 0102 hrsz úton, a Recsk 0227/9 hrsz úton, a Sirok 078 hrsz úton a Dalla-tanya mellett a 24. sz. főútig, a főúton keresztül a Bajpataki honvédség előtt a vasúti átjáróig. A vasúti átjárótól Recsk-Sirok községek határa, a Remete-tisztásig. A tisztásról a Györkei útra lemenő földút, majd a Györkei út a Recsk 25/E erdőrészlet birtokhatárig, innen az erdőrészlet ÉK-i határán le a csákánykői bánya volt kötélpálya nyiladékáig. A nyiladék nyomvonalán a bányáig, a bánya NY-i határán a villanypásztaig, majd annak nyomvonalán a Várbükk-i útig. Az úton Várbükk felé, majd a Várbükk-i összekötő úton az Ilona-völgyi útig. Ezen É felé a Pál-Bükk-patakig, majd innen az erdő-rét, majd az erdő- gyümölcsös határán NY felé a Somhegyi útig. A Somhegyi út a Kuruc-patakig, A Kuruc-patak, majd a Kőszörű patak lefele a 24. sz. közútig. A közúton a Fényes-pusztai bejáróig. A bejárótól Fényes puszta felé a Parád-Parádsasvár községhatárig, innen a Parádsasvár községhatáron az áldozói erdészházig. Az erdészházat D-i oldalán megkerülve a földúton tovább Ny-i, majd DK-i irányba a Széki várig. Itt Ny-ra fordulva tovább a földúton a Térffy (Parádsasvár-Szuhai)-útig. A stabilizált Térffy-úton élesen jobbra fordulva tovább Heves-Nógrád megye határáig. A megyehatáron DNY-i irányba fordulva tovább a megyehatár és a Dobódéni dózerút találkozásáig, a kiindulási pontig.

A vadászterület határainak megváltoztatása miatt, a HE-02/FMO/2603-1/2017. számú határozatban foglalt becslött terület nagyságot **26837 ha-ról 26924 ha becslött területnagyságra változtatom.**

A fenti határozatban található 10-701350-203 kódszámú vadászterület részét képező helyrajzi számokat és területnagyságot tartalmazó **1. számú mellékletet**, valamint a vadászterület részét nem képező - belterületi ingatlanok nélkül - területek helyrajzi számait magában foglaló **2. számú mellékletet megváltoztatom.** A 10-701350-203 kódszámú vadászterületben található zártkertek felsorolása nem változik.

A döntés ellen közigazgatási hatósági úton a Pest Megyei Kormányhivatal Élelmiszerlánc-biztonsági, Földhivatali, Növény- és Talajvédelmi, Erdészeti Főosztálynak címzett (1135 Budapest, Lehel utca 43-47.) fellebbezéssel lehet élni. **A fellebbezést két eredeti példányban a területi vadászati hatósághoz, mint első fokú közigazgatási hatósághoz kell a határozat közzétételétől számított 15 napon belül benyújtani (Heves Megyei Kormányhivatal Egri Járási Hivatala Agrárügyi és Környezetvédelmi Főosztály Földművelésügyi Osztálya 3300 Eger, Szövetkezet út 6.), vagy ajánlott küldeményként postára adni (3301 Eger, Pf.: 145.).**

Az ügyfélnek a fellebbezéshez 6 000 Ft, azaz Hatezer forint igazgatási szolgáltatási díjat kell befizetni a Pest Megyei Kormányhivatal 10023002-00302223-00000000 számú számlájára átutalással vagy fizetési számlára történő készpénzbefizetéssel. A fellebbezéshez az igazgatás szolgáltatási díj befizetését igazoló bizonylatot csatolni kell. A határozat ellen benyújtott fellebbezésnek, a határozat végrehajtására halasztó hatálya van.

Indokolás

A 10-701350-203. kódszámú földtulajdonosi közösség kérelemmel fordult a területi vadászati hatósághoz, melyben a 10-701350-203 és a 10-702050-203 kódszámú vadászterületek közös határainak megváltoztatását kérte. A 10-702050-203 számú földtulajdonosi közösség hasonló tartalmú kérelmet nyújtott be.

A vad védelméről, vadgazdálkodásról és vadászatról szóló 1996. évi LV. törvény (a továbbiakban: Vtv.) 20. § (1) bekezdése szerint *„a vadászterület határainak megállapítása a vadgazdálkodási üzemterv időtartamára szól, és ezen időtartam alatt köti a mindenkori földtulajdonosokat. A hatósági határozatban megállapított vadászterület szétválasztására, a vadászterületek egyesítésére és a szomszédos vadászterületek közös határainak egyezséggel történő módosítására vonatkozó döntés a vadászterület megváltoztatásának minősül.”*

A Vtv. 20. § (3) bekezdés a) pontja szerint *„a vadászati hatóság nem utasíthatja el a vadászterület határainak megváltoztatására irányuló kérelmet, ha a kérelemben javasolt határ megfelel az e törvényben írt feltételeknek.”*

A Vtv. 8. § (1) bekezdés alapján *„vadászterületnek minősül – hasznosítási formájától függetlenül – az a földterület, valamint vízfelület, amelynek kiterjedése a háromezer hektárt eléri, és szemközti határvonalainak távolsága legalább háromezer méter, továbbá, ahol a vad*

a) a szükséges táplálékot megtalálja,

- b) természetes szaporodási feltételei, valamint
- c) természetes mozgásigénye, búvóhelye, nyugalma adott."

A Vtv. 8. § (2) bekezdése szerint, *nem minősül vadászterületnek, és a vadászterület kiterjedésének megállapításánál figyelmen kívül kell hagyni az azon található*

- a) település közigazgatási belterületét, valamint
- b) lakóingatlanul szolgáló bekerített külterületi ingatlan,
- c) tanya, valamint major,
- d) temető,
- e) nem mező-, erdő- vagy vadgazdálkodási célból bekerített hely,
- f) repülőtér,
- g) közút, valamint a közút és annak fel- és lehajtója által határolt, továbbá
- h) vasút területét."

A Vtv. 8. § (3) bekezdése alapján *„a vadászterület határa nem terjedhet át a vadgazdálkodási tájegység határán.”*

A Vtv. végrehajtásának szabályairól szóló 79/2004. (V. 4.) FVM rendelet (a továbbiakban: Vhr.) 3. § (4) bekezdése szerint *„a vadászterület határa a Vtv. 8. §-a és 19. § (2) bekezdése alkalmazásában olyan, tartós nyomvonalas létesítmény, vonalas jellegű természeti tereptárgy, erdőtag határvonala vagy közigazgatási határvonal lehet, amelynek nyomon követhetősége és beazonosíthatósága az üzemtervi időszak végéig fennmarad.”*

A Vtv. 19. § (2) bekezdése értelmében *„a vadászterület határának megállapításánál figyelemmel kell lenni:*

- a) a vadászterület rendeltetésére;
- b) a vadászterületté minősíthető föld tulajdoni, használati viszonyaira;
- c) a vad mozgási körére, életfeltételeire, védelmére, valamint az élőhely ökológiai adottságaira;
- d) az érintett földrészeket művelési ágára;
- e) a területen mező-, erdő- vagy vadgazdálkodási tevékenységet folytató szervezet belső szervezeti felépítésére;
- f) a biztonságos vadászat lehetőségére;
- g) az erdőterv betartásának lehetőségére;
- h) államhatár esetében a szükséges védőtávolságra, továbbá arra, hogy
- i) zárványterület ne keletkezzen;
- j) a háromezer hektár vagy azt meghaladó természetvédelem alatt álló területek – a védelmükhöz szükséges övezettel együtt – lehetőleg önálló vadászterületet képezzenek;
- k) a háromezer hektárnál kisebb területű természetvédelem alatt álló területek lehetőleg egy vadászterületre essenek;
- l) a vadászterület határának egyértelmű azonosíthatóságára, tartósságára és nyomon követhetőségére."

A területi vadászati hatóság a benyújtott iratok alapján megállapította, hogy a 10-701350-203 és a 10-702050-203 kódszámú földtulajdonosi közösségek földtulajdonosi gyűlésén a földtulajdonosok közös akarattal döntöttek, a vadászati hatóság által a HE-02/FMO/2603-1/2017. számú, a HE/FMO/1734-2/2016. számú és a HE-02/FMO/2808-3/2017. számú határozattal megállapított vadászterületek közös határának megváltoztatásáról.

A 10-701350-203 kódszámú vadászterület tulajdonosi közössége a 3/2017.(07.19.) számú, a 10-702050-203 kódszámú vadászterület tulajdonosi közössége a 8/2017. (VII.24.) számú határozatba foglalta a földtulajdonosi gyűlésen hozott döntést.

A megváltoztatott határszakasz megfelel a Vtv. 8. § (1, 2, 3) bekezdésében a 19. § (2) és a 20. § (1) bekezdésében foglaltaknak. A fentiek alapján a 10-701350-203 kódszámú vadászterület határát és ezzel egyidejűleg a vadászterület becsült nagyságát a rendelkező részben foglaltak szerint megváltoztatom.

A Heves Megyei Kormányhivatal Egri Járási Hivatala hatáskörét a Korm. rend. 60. § (1) bekezdése, illetékességét a Korm. rend. 60. § (1) bekezdése, valamint a közigazgatási hatósági eljárás és szolgáltatás általános szabályairól szóló 2004. évi CXL. törvény (a továbbiakban: Ket.) 21. § (1) bekezdésének a) pontja állapítja meg.

Határozatomat a Ket. 71. § - 72. § szerint hoztam meg. A fellebbezési lehetőséget a Ket. 98. § (1)-(4) bekezdései, a Ket. 99. § (1) bekezdés, valamint a Ket. 101. § alapján adtam meg. A fellebbezési igazgatási szolgáltatási díj összegét és megfizetésének módját a vidékfejlesztési miniszter 63/2012. (VII. 2.) VM rendelet 2. § (2) és 4. § (1)-(4) bekezdése alapján határoztam meg.

Eger, 2017. augusztus „ „

Dr. Boncz László, a Heves Megyei Kormányhivatal Egri Járási Hivatalának hivatalvezetője nevében és megbízásából:

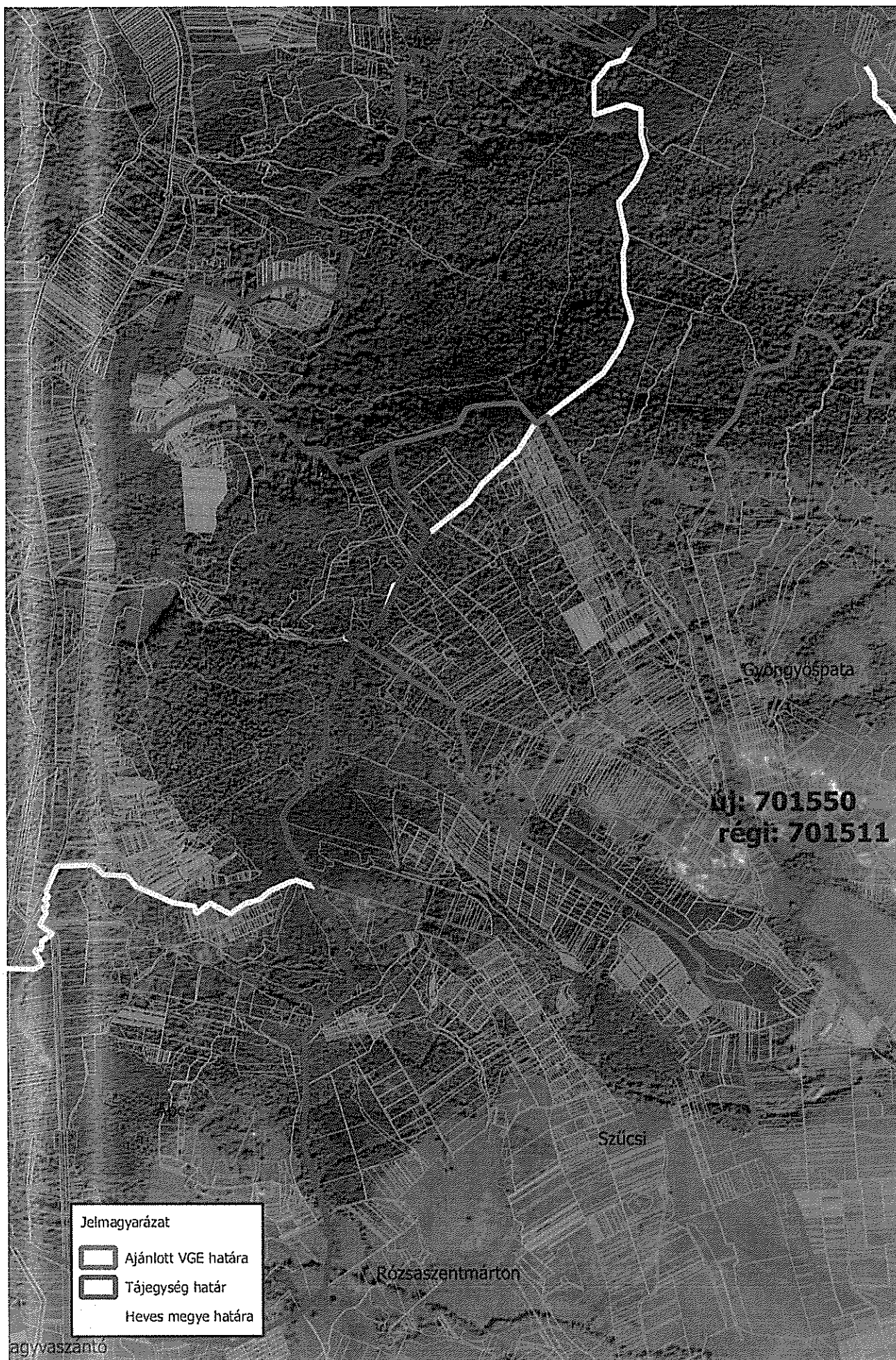
Bocsi Csaba
főosztályvezető-helyettes

A HE-02/FMO/3162-4/2017. számú határozatról értesül:

1. Bányai Béla 3399 Andornaktálya, Szabadság u. 6/a.
2. Országos Vadgazdálkodási Adattár 2100 Gödöllő, Péter K. út 1.
3. Irattár

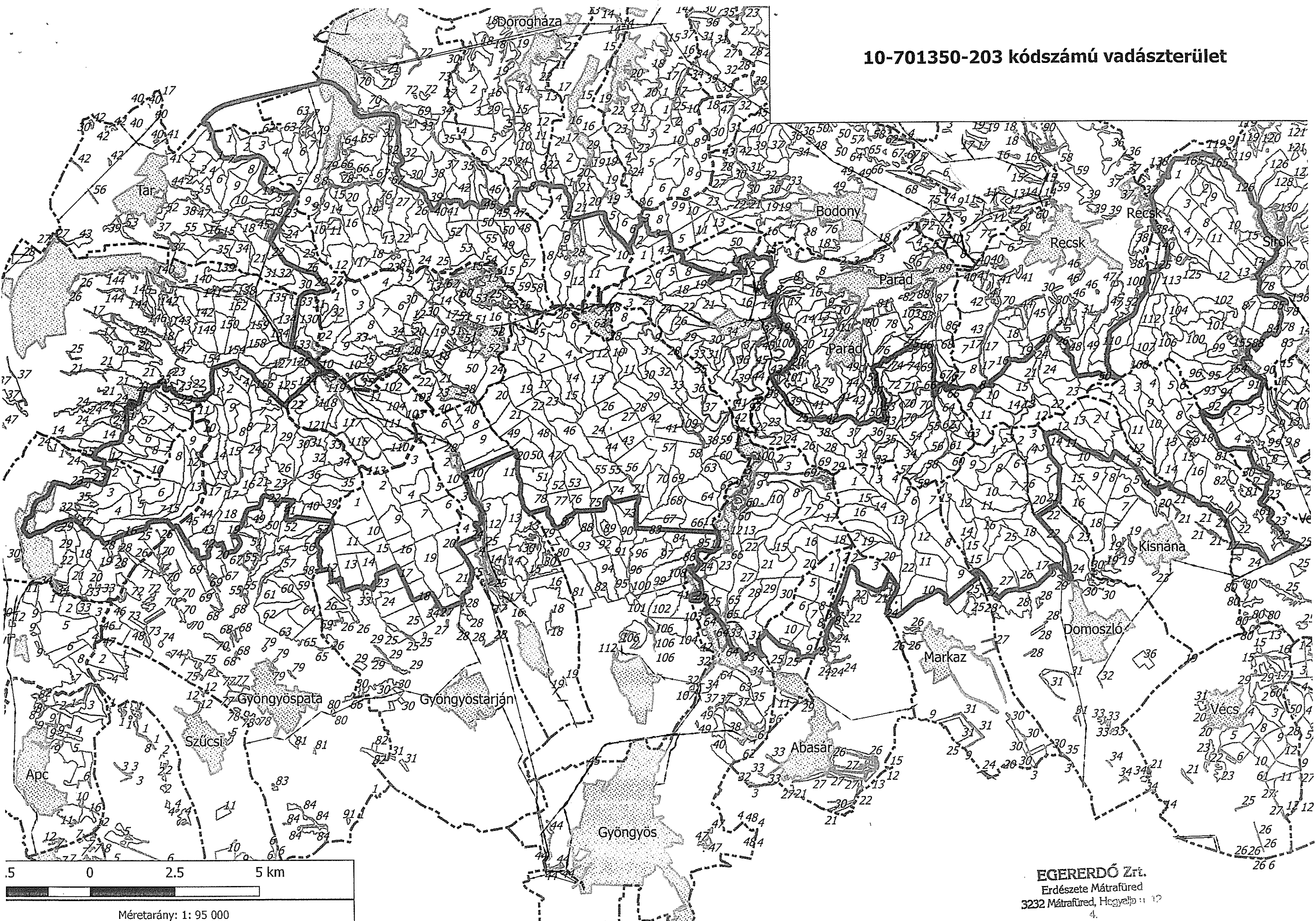
Részletes térkép 701350







10-701350-203 kódszámú vadászterület



5 0 2.5 5 km
Méterarány: 1: 95 000

EGERERDŐ Zrt.
Erdészete Mátrafüred
3232 Mátrafüred, Hegyalja u. 12
4.